

I 10 comandamenti dell'uso GNU/Linux sul desktop

Giornata della promozione del software libero 2011

Fabrizio Soppelsa
fsoppelsa@rhx.it

22 ottobre 2011

Indice

- 1 Introduzione
- 2 La situazione
- 3 I comandamenti
 - Uno
 - Due
 - Tre
 - Quattro
 - Cinque
 - Sei
 - Sette
 - Otto
 - Nove
 - Dieci

Introduzione

Introduzione

La situazione

I comandamenti

Uno

Due

Tre

Quattro

Cinque

Sei

Sette

Otto

Nove

Dieci

Puntuale come le profezie Maya, ogni primo gennaio di ogni anno:

Oh no, ancora una volta?

Questo sarà l'anno di Linux sul desktop!

Introduzione

La situazione

I comandamenti

Uno

Due

Tre

Quattro

Cinque

Sei

Sette

Otto

Nove

Dieci



```
done.  
Activating swapfile swap...done.  
Setting up networking...  
Configuring network interfaces...Internet Systems Consortium DHCP Client  
U3.0.4  
Copyright 2004-2006 Internet Systems Consortium.  
All rights reserved.  
For info, please visit http://www.isc.org/sw/dhcp/  
-> gelic_net_open:1386  
Listening on LPP/eth0/00:19:c5:17:9d:6c  
Sending on LPP/eth0/00:19:c5:17:9d:6c  
Sending on Socket/fallback  
DHCPDISCOVER on eth0 to 255.255.255.255 port 67 interval 5  
DHCPOFFER from 192.168.88.129  
DHCPREQUEST on eth0 to 255.255.255.255 port 67  
DHCPCACK from 192.168.88.129  
bound to 192.168.88.197 -- renewal in 1535 seconds.  
done.  
Starting portmap daemon...  
Setting console screen modes and fonts.  
INIT: Entering runlevel: 2  
Starting system log daemon: syslogd.  
Starting kernel log daemon: klogd.  
Starting portmap daemon...Already running..  
* Not starting internet superserver: no services enabled.  
Starting OpenBSD Secure Shell server: sshd.  
Starting NFS common utilities: statd.  
Starting periodic command scheduler: crond.  
Debian GNU/Linux 4.0 ps3 tty1  
ps3 login:
```

Dopo

I 10 comandamenti dell'uso GNU/Linux sul desktop

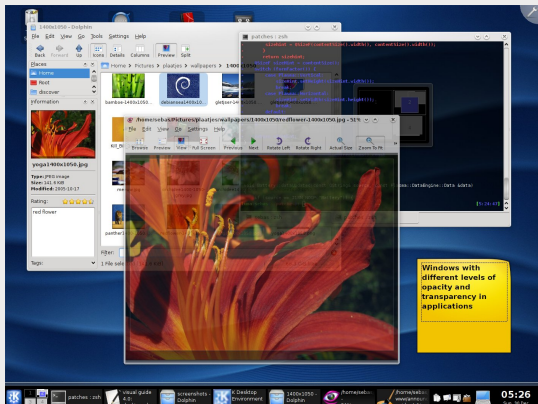
Fabrizio Soppelsa
fsoppelsa@rhx.it

Introduzione

La situazione

I comandamenti

Uno
Due
Tre
Quattro
Cinque
Sei
Sette
Otto
Nove
Dieci



È proprio vero? Cosa si è realizzato

In bene

È proprio vero? Cosa si è realizzato

In bene

- Evoluzione delle interfacce grafiche

È proprio vero? Cosa si è realizzato

In bene

- Evoluzione delle interfacce grafiche
- Maggior supporto all'hardware

È proprio vero? Cosa si è realizzato

In bene

- Evoluzione delle interfacce grafiche
- Maggior supporto all'hardware
- Più disponibilità di software

È proprio vero? Cosa si è realizzato

In bene

- Evoluzione delle interfacce grafiche
- Maggior supporto all'hardware
- Più disponibilità di software
- In ambito business ora il free software è considerato

È proprio vero? Cosa si è realizzato

In bene

- Evoluzione delle interfacce grafiche
- Maggior supporto all'hardware
- Più disponibilità di software
- In ambito business ora il free software è considerato

In male

- Vengono n-uplicati gli sforzi sui progetti

È proprio vero? Cosa si è realizzato

In bene

- Evoluzione delle interfacce grafiche
- Maggior supporto all'hardware
- Più disponibilità di software
- In ambito business ora il free software è considerato

In male

- Vengono n-uplicati gli sforzi sui progetti
- Elementi della comunità troppo chiusi e autoreferenziali

È proprio vero? Cosa si è realizzato

In bene

- Evoluzione delle interfacce grafiche
- Maggior supporto all'hardware
- Più disponibilità di software
- In ambito business ora il free software è considerato

In male

- Vengono n-uplicati gli sforzi sui progetti
- Elementi della comunità troppo chiusi e autoreferenziali
- Non sempre software localizzato in italiano

Le tavole della legge

Introduzione

La situazione

I comandamenti

Uno

Due

Tre

Quattro

Cinque

Sei

Sette

Otto

Nove

Dieci



1. Consapevolezza

Sapere cosa si sta usando

Come si chiama il sistema operativo? La distribuzione? L'interfaccia grafica? Il programma? La versione?

1. Consapevolezza

Sapere cosa si sta usando

Come si chiama il sistema operativo? La distribuzione? L'interfaccia grafica? Il programma? La versione?

A cosa serve:

- Per vantarsi
- Per chiedere aiuto in modo appropriato

2. Chiedere aiuto

Cosa è successo

Ho installato un programma? Mi manca una funzionalità? Il software va in crash?

2. Chiedere aiuto

Cosa è successo

Ho installato un programma? Mi manca una funzionalità? Il software va in crash?

Ho informazioni supplementari?

Ci sono delle registrazioni (log)? Il sistema mi dà avvisi?

2. Chiedere aiuto

Cosa è successo

Ho installato un programma? Mi manca una funzionalità? Il software va in crash?

Ho informazioni supplementari?

Ci sono delle registrazioni (log)? Il sistema mi dà avvisi?

Aiuto!

RTFM. STFW.

2. Chiedere aiuto

Cosa è successo

Ho installato un programma? Mi manca una funzionalità? Il software va in crash?

Ho informazioni supplementari?

Ci sono delle registrazioni (log)? Il sistema mi dà avvisi?

Aiuto!

RTFM. STFW.

Canali

Big G! Poi forum, mailing list, IRC, gruppi locali come Luganega.

3. Come fare domande intelligentemente

Documento di Eric Raymond

`http:
//catb.org/~esr/faqs/smart-questions.html`

3. Come fare domande intelligentemente

Documento di Eric Raymond

`http:
//catb.org/~esr/faqs/smart-questions.html`

Prima di chiedere

Ho letto le istruzioni? Ho letto i manuali? Ho letto la
FAQ? Ho fatto una ricerca su Google?

3. Come fare domande intelligentemente

Documento di Eric Raymond

`http:
//catb.org/~esr/faqs/smart-questions.html`

Prima di chiedere

Ho letto le istruzioni? Ho letto i manuali? Ho letto la FAQ? Ho fatto una ricerca su Google?

Dove chiedere

Web e IRC di solito sono i canali più veloci

3. Come fare domande intelligentemente / 2

Oggetto sbagliato

Urgente! Il mio nuovo mouse bluetooth non funziona!

3. Come fare domande intelligentemente / 2

Oggetto sbagliato

Urgente! Il mio nuovo mouse bluetooth non funziona!

Oggetto corretto

Apple Magic Mouse non riconosciuto in Gnome 2.3.2
su Linux 3.0.1

3. Come fare domande intelligentemente / 3

Irritante

Help aiutatemi ho acceso il pc ma il mous nn viene riconosciuto kiss.

3. Come fare domande intelligentemente / 3

Irritante

Help aiutatemi ho acceso il pc ma il mous nn viene riconosciuto kiss.

Domanda corretta

Buongiorno, ho acquistato un magic mouse Apple bluetooth. Ho problemi di accoppiamento del dispositivo su Gnome 2.3.2 (infatti l'errore restituito è "GNOME: impossibile collegare periferica, errore 0x33"). Sul sistema Suse Linux 12 con Linux 3.0.1 il bluetooth è attivo e funziona correttamente, come da informazioni dell'avvio del sistema

...

3. Come fare domande intelligentemente / 4

Riproduzione

Spiega come si può riprodurre l'errore.

3. Come fare domande intelligentemente / 4

Riproduzione

Spiega come si può riprodurre l'errore.

Formato

Usa un formato standard come TXT o ODT e programmi che li rispettino (esempio Thunderbird).

3. Come fare domande intelligentemente / 4

Riproduzione

Spiega come si può riprodurre l'errore.

Formato

Usa un formato standard come TXT o ODT e programmi che li rispettino (esempio Thunderbird).

Priorità

Ricorda che un problema urgente per te potrebbe non esserlo per altri.

3. Dubbi da non sollevare

1

Dove posso scaricare il programma X?

3. Dubbi da non sollevare

1

Dove posso scaricare il programma X?

2

Con Windows ottengo l'errore...

3. Dubbi da non sollevare

1

Dove posso scaricare il programma X?

2

Con Windows ottengo l'errore...

3

Il programma X non funziona. C'è un bug su Linux!

3. Dubbi da non sollevare

1

Dove posso scaricare il programma X?

2

Con Windows ottengo l'errore...

3

Il programma X non funziona. C'è un bug su Linux!

4

Come faccio con X a fare Y?

4. La conchiglia

La shell

- Riga di comando

4. La conchiglia

La shell

- Riga di comando
- Attenzione a quello che si fa!

4. La conchiglia

Introduzione

La situazione

I comandamenti

Uno

Due

Tre

Quattro

Cinque

Sei

Sette

Otto

Nove

Dieci

La shell

- Riga di comando
- Attenzione a quello che si fa!
- Differenza tra # e \$

4. La conchiglia

La shell

- Riga di comando
- Attenzione a quello che si fa!
- Differenza tra # e \$

Comando pericoloso

```
# rm -fr cartella
```

4. La conchiglia

Introduzione

La situazione

I comandamenti

Uno

Due

Tre

Quattro

Cinque

Sei

Sette

Otto

Nove

Dieci

La shell

- Riga di comando
- Attenzione a quello che si fa!
- Differenza tra # e \$

Comando pericoloso

```
# rm -fr cartella
```

Comando

```
$ less file
```

5. Gestione emergenze

Crash!

- I programmi non sono infallibili

5. Gestione emergenze

Crash!

- I programmi non sono infallibili
- Possono bloccarsi o crollare

5. Gestione emergenze

Crash!

- I programmi non sono infallibili
- Possono bloccarsi o collassare
- Ogni programma ha un codice processo

5. Gestione emergenze

Crash!

- I programmi non sono infallibili
- Possono bloccarsi o collassare
- Ogni programma ha un codice processo

Comando

```
$ top
```

```
$ ps
```

5. Gestione emergenze

Crash!

- I programmi non sono infallibili
- Possono bloccarsi o collassare
- Ogni programma ha un codice processo

Comando

```
$ top
```

```
$ ps
```

Uccidere

ALT-F2

```
$ kill 2331
```

```
$ killall
```

```
$ xkill
```

6. Effetti desktop?

Belli

Piacevoli alla vista, ma?

6. Effetti desktop?

Belli

Piacevoli alla vista, ma?

Risorse hardware più elevate

Processore, memoria, scheda video

6. Effetti desktop?

Belli

Piacevoli alla vista, ma?

Risorse hardware più elevate

Processore, memoria, scheda video

Congelamento

È più facile che l'ambiente grafico si congeli e faccia perdere il lavoro svolto.

7. Spegnimento contro sospensione

Spegnimento

Si spengono correttamente tutti i servizi in esecuzione
Alla riaccensione riparte il sistema operativo

7. Spegnimento contro sospensione

Spegnimento

Si spengono correttamente tutti i servizi in esecuzione
Alla riaccensione riparte il sistema operativo

Suspend

Il computer si iberna senza spegnersi, resta in stand-by
Alla riaccensione ripristina lo stato

8. Organizzare i file

Ordine

- Usare correttamente le cartelle già pronte

8. Organizzare i file

Ordine

- Usare correttamente le cartelle già pronte
 - Documenti

Introduzione

La situazione

I comandamenti

Uno

Due

Tre

Quattro

Cinque

Sei

Sette

Otto

Nove

Dieci

8. Organizzare i file

Ordine

- Usare correttamente le cartelle già pronte
 - Documenti
 - Scaricati

Introduzione

La situazione

I comandamenti

Uno

Due

Tre

Quattro

Cinque

Sei

Sette

Otto

Nove

Dieci

8. Organizzare i file

Ordine

- Usare correttamente le cartelle già pronte
 - Documenti
 - Scaricati
 - Immagini

8. Organizzare i file

Introduzione

La situazione

I comandamenti

Uno

Due

Tre

Quattro

Cinque

Sei

Sette

Otto

Nove

Dieci

Ordine

- Usare correttamente le cartelle già pronte
 - Documenti
 - Scaricati
 - Immagini
 - Musica

8. Organizzare i file

Ordine

- Usare correttamente le cartelle già pronte
 - Documenti
 - Scaricati
 - Immagini
 - Musica
 - Video

8. Organizzare i file

Ordine

- Usare correttamente le cartelle già pronte
 - Documenti
 - Scaricati
 - Immagini
 - Musica
 - Video
- La scrivania non è il deposito di tutto

8. Organizzare i file

Ordine

- Usare correttamente le cartelle già pronte
 - Documenti
 - Scaricati
 - Immagini
 - Musica
 - Video
- La scrivania non è il deposito di tutto
- Svuota il cestino ogni tanto, prima che diventi una discarica.

8. Organizzare i file

Ordine

- Usare correttamente le cartelle già pronte
 - Documenti
 - Scaricati
 - Immagini
 - Musica
 - Video
- La scrivania non è il deposito di tutto
- Svuota il cestino ogni tanto, prima che diventi una discarica.
- Salva copie di backup di tanto in tanto

9. Parco software

Installazione programmi

- Azienda: dovrebbe essere compito dell'amministratore di sistema

9. Parco software

Installazione programmi

- Azienda: dovrebbe essere compito dell'amministratore di sistema
- Computer privato: l'utente si arrangia

9. Parco software

Installazione programmi

- Azienda: dovrebbe essere compito dell'amministratore di sistema
- Computer privato: l'utente si arrangia
- Disponibili interfacce grafiche

9. Parco software

Installazione programmi

- Azienda: dovrebbe essere compito dell'amministratore di sistema
- Computer privato: l'utente si arrangia
- Disponibili interfacce grafiche
- Alternative disponibili: molte!
(<http://www.osalt.com>)

9. Parco software

Installazione programmi

- Azienda: dovrebbe essere compito dell'amministratore di sistema
- Computer privato: l'utente si arrangia
- Disponibili interfacce grafiche
- Alternative disponibili: molte!
(<http://www.osalt.com>)

Root

Eseguire certe azioni come superutente può compromettere il sistema

10. Supporta! :-)

Aiuta tu!

- Ti piace Linux? Una distribuzione? Un software?

10. Supporta! :-)

Aiuta tu!

- Ti piace Linux? Una distribuzione? Un software?
- Pubblicizzalo

10. Supporta! :-)

Aiuta tu!

- Ti piace Linux? Una distribuzione? Un software?
- Pubblicizzalo
- Contribuisci segnalando bug, aiuta altri utenti.

10. Supporta! :-)

Aiuta tu!

- Ti piace Linux? Una distribuzione? Un software?
- Pubblicizzalo
- Contribuisci segnalando bug, aiuta altri utenti.
- Dona al progetto qualche spicciolo.

Fine

The end

Domande & Risposte (forse)